



2015 YILI KARAMAN  
SOSYO-EKONOMİK RAPOR ARAŞTIRMASI



## TARİHÇE

Karaman'ın bilinen eski isimleri Bizinidi, Talaranza, Landa (TCDD internet sitesi), Hitit kaynaklarında Laranda'dır.

İl, Hititler döneminde askeri ve ticari bir merkez haline gelmiş, daha sonra Frigyalılar, Lidyalılar, Persler, Romalılar ve Bizanslılar uzun süre yörede hüküm sürmüştür. M.S. 1165'te Anadolu Selçuklularının egemenliğine girmiştir. 1256 yılında ise Karamanoğlu Beyliği bağımsızlığını ilan etmiş ve Karaman, Beyliğe Başkentlik yapmıştır. Başkentlik döneminde ise önemli bir eğitim, kültür ve ticaret merkezi haline gelmiştir. 1467 yılında Osmanlı Devleti'ne katılan ve bu dönemde Konya'ya bağlı sancak merkezi olarak idare olunan Larende ( Karaman ), Kanuni zamanında ilçe merkezi haline getirilmiştir. Cumhuriyet döneminde Konya İline bağlı ilçe konumunda iken, 15.06.1989 tarihinde çıkan ve 21.06.1989 tarihinde Resmi Gazetede yayımlanan 3578 sayılı Kanunla Türkiye Cumhuriyeti'nin 70. İli olmuştur.

## COĞRAFİ BİLGİLER

### Coğrafi Yapı

Karaman, 37.11 kuzey enlemleri, 33.15 doğu boylamları arasında İç Anadolu Bölgesinin güneyinde yer alır. Kuzeyinde Konya, güneyinde Mersin, doğusunda Ereğli, güneydoğusunda Silifke, batısında Antalya yer alır. Deniz seviyesinden yüksekliği 1.033 metredir. İlin genel yüzölçümü 8.863 km<sup>2</sup>'dir. Bunun 4.268,50 km<sup>2</sup>'si merkez ilçe, 4.594,50 km<sup>2</sup>'si de diğer 5 ilçenin yüzölçümünü oluşturmaktadır. Karaman ilinin merkez ilçe dâhil 6 ilçesi vardır. Bunlar; Merkez ilçe, Ayrancı, Başyayla, Ermenek, Kazımkarabekir ve Sarıveliler'dir.

### İklim

Karaman iklim yönünden, kışları soğuk ve kar yağışlı, yazları sıcak ve kurak olan karasal iklim özelliklerini taşır. Göksu vadisi ile Torosların güney yamaçlarında iklim daha yumuşaktır. Ülkemizde en yüksek yağış ortalaması 2.236,2 kg/m<sup>2</sup>, en düşük yağış ortalaması 328 kg/m<sup>2</sup> olup ilimizde bu ortalama 336.3 kg/m<sup>2</sup>'dir. Bu da ilimizin çok az yağış alan bir bölgede olduğunu göstermektedir.

## Dağlar

Karaman arazi bakımından genel olarak düzlüktür. Batısında Hacıibaba Dağı (2.481 m.), kuzeyinde Karadağ (2.271 m.), güneyinde Orta Toroslar (1.553 m. ile 3.227 m. arasında değişen çok sayıda dağ ve tepe) mevcuttur.

## Akarsu, Dere ve Çaylar

İl sınırları içinde Göksu, İbrala Deresi, Gödet Deresi, Ermenek Çayı ve Kocadere başlıca akarsulardır. Doğusunda Akgöl, kuzeyinde Acıgöl bulunmaktadır. Suni göl olarak Ermenek Barajı, Gödet Barajı, Ayrancı Barajı ve İbrala Barajı yer almaktadır.

## Jeolojik Konumu

Jeolojik açıdan Karaman, sağlam bir arazi yapısına sahip olup, 5'inci derece deprem kuşağında bulunmaktadır. İl, deprem açısından riski en az bölgeler içinde yer almaktadır.

## Nüfus

2014 Adrese Dayalı Nüfus Kayıt Sistemine Göre;

İlimiz, Türkiye nüfus sıralamasında 66. sıradadır.

TÜİK verilerine göre İlimizin aldığı göç 8.747, verdiği göç 9.445, net göç -698, net göç hızı binde - 2,9'dur

	İl/İlçe Merkezi	Belde/Köy	Toplam
Merkez	148.362	33.021	181.383
Ayrancı	2.366	6.347	8.713
Başyayla	1.923	1.938	3.861
Ermenek	11.332	18.625	29.957
Kazımkarabekir	3.094	1.208	4.302
Sarıveliler	5.245	6.901	12.146
Toplam	172.322	68.040	240.362

Yaş Gruplarına Göre Karaman Nüfusu;

Yıl	Yaş Grubu	Nüfus	Nüfus Yüzdesi
2014	90+ Yaş	384	% 0,16
2014	85-89 Yaş	1.643	% 0,68
2014	80-84 Yaş	3.693	% 1,54
2014	75-79 Yaş	4.576	% 1,90
2014	70-74 Yaş	5.717	% 2,38
2014	65-69 Yaş	7.606	% 3,16
2014	60-64 Yaş	9.481	% 3,94
2014	55-59 Yaş	11.269	% 4,69
2014	50-54 Yaş	13.866	% 5,77
2014	45-49 Yaş	14.661	% 6,10
2014	40-44 Yaş	16.795	% 6,99
2014	35-39 Yaş	16.923	% 7,04
2014	30-34 Yaş	18.603	% 7,74
2014	25-29 Yaş	18.358	% 7,64
2014	20-24 Yaş	18.763	% 7,81
2014	15-19 Yaş	21.709	% 9,03
2014	10-14 Yaş	19.447	% 8,09

2014	5-9 Yaş	18.987	% 7,90
2014	0-4 Yaş	17.881	% 7,44

Bu nüfus 120.067 erkek, 120.295 kadından oluşmaktadır. Yüzde olarak ise % 49.95 erkek,% 50.05 kadındır. Yüzölçümü 9590 kilometrekare olan ilimizde kilometrekareye 27 insan düşmektedir. Karaman'ın nüfus yoğunluğu 27 kilometrekaredir.

#### Karaman Aldığı-Verdiği Göç

Yıl	Aldığı Göç	Verdiği Göç	Göç Farkı
2014	8.673	9.788	-1.115
2013	8.747	9.445	-698
2012	8.191	8.066	125
2011	7.593	9.365	-1.772
2010	7.478	8.927	-1.449
2009	7.853	8.424	-571
2008	8.904	8.145	759

**RAKAMLARLA KARAMAN**

Yüzölçümü	8.869 kilometrekare
Nüfusu	240.362
Yıllık Nüfus Artış Hızı	%0.06
Nüfus Yoğunluğu	27 kişi/ kilometrekare
Nüfus Dağılımı	%70Kent % 30 Köy
Okur-Yazarlık Oranı	%93
Ortalama Yükseklik	1033 metre
Toplam Yerleşim Sayısı	6 İlçe, 16 Belediye, 158 Köy
Ortalama, En Yüksek ve En Düşük Sıcaklık	12.2, 37.4, -20.2
Yıllık Ortalama Yağış ve nispi nem	350 mm
Deprem Konumu	5.Derecede Riskli Deprem Bölgesi
Arazi Kullanım Durumu	%37Tarım,%33Çayır-Mera,%23 Orman/Fundalık,%8 Diğer
Sosyo-Ekonomik Gelişmişlik Sırası(SEGE 2012)	32
Çalışan Nüfus	67.318
İmalat Sanayide Çalışanların Oranı	14.806
İşsizlik Oranı	% 6
Ana Tarım Ürünleri	Elma, Şeker Pancarı, Buğday, Üzüm , Kuru Fasulye

## KÜLTÜR

Karaman, bünyesinde tarihin eşsiz izlerini ve tabiat güzelliklerini barındırmaktadır. Camileri, türbeleri, medreseleri, hanları, hamamları, kaleleri, mağaraları, tabii güzellikleri ve yetiştirdiği tarihe mal olmuş ünlü şahsiyetlerle Türk Turizmine hizmet edecek bir ilimizdir

Karaman, İç Anadolu Bölgesinin ticari, kültürel ve turizm değerleri açısından önemli bir şehridir. Konya-Mersin karayolu üzerinde yer aldığından Mersin, Adana ve Antalya'ya gidecek turistler Karaman'a uğramakta, ilimizi ziyaret etmektedirler. Karaman tarihi ve tabiat güzelliklerini seven yerli ve yabancı turistler için ideal bir turizm bölgesidir.

Türk Dilinin Başkenti, tarih, sanayi ve kültür şehri olan ilimizde, kültür ve turizme yönelik çeşitli faaliyetler düzenlenmektedir.

### **Karaman'daki Tescilli Kültür ve Tabiat Varlıkları Sayısı**

İlimizde 87 adet arkeolojik sit alanı, 6 adet kentsel sit alan, 255 adet dini ve kültürel varlık, 4 adet askeri yapı, 104 adet sivil mimari örnek olmak üzere toplam 456 adet kültür varlığı bulunmaktadır. İlimiz Müzesinde 4.827 arkeolojik, 1.902 etnografik, 6.709 sikke olmak üzere toplam 13.438 eser bulunmaktadır.

### **İlimizin en çok ziyaret edilen mekanları**

- 1-Karaman Kalesi
- 2-Tartan Evi
- 3-Çeşmeli Kilise
- 4-Mevlana ve Aktekke Camisi
- 5-Yunus Emre Camisi ve Türbesi
- 6-Madenşehir-Binbir Kilise
- 7-Ermenek Zeyve Pazarı
- 8-Taşkale Manazan Mağaraları-Tahıl Ambarları
- 9-Değle Örenyeri

## SOSYAL GÜVENLİK

Sosyal Güvenlik Kurumu Başkanlığı'nca hazırlanan, Bağ-Kur, Emekli Sandığı ve SSK istatistikleri bilgileri içeren 2015 yılı istatistiklerine göre Karaman ili SGK kapsamında bulunan kişi sayısı 207.104 kişidir. Genel Sağlık Sigortası (G.S.S.) kapsamında tescil edilenlerle beraber 240.547 kişidir. Bu rakam nüfusa oranlandığında genel sağlık sigortası hariç toplam nüfusun % 85.51'i SGK kapsamındaki nüfustan oluşmaktadır.

<b>İl Nüfusu</b>	242.196
<b>İş Yeri Sayısı</b>	4.162
<b>Toplam Sosyal Güvenlik Kapsamı (Aktif+Pasif+GSS Kapsamında Tescil Edilenler)</b>	240.547
<b>Toplam Sosyal Güvenlik Kapsamı (GSS Kapsamında Tescil Edilenler Hariç)</b>	207.104
<b>Sosyal Güvenlik Kapsamınının (GSS Kapsamında Tescil Edilenler Hariç) Toplam İl Nüfusuna Oranı (%)</b>	85,51
<b>Sosyal Güvenlik Kapsamı Dışında Kalan Nüfus</b>	1.649

Kaynak: SGK İstatistikleri

Sosyal Güvenlik Kurumu kapsamı dışında kalan kişi sayısı 1649 kişidir. Sosyal güvenlik kapsamında ise aktif çalışan olarak 67.318 kişi bulunmaktadır. Toplam nüfusa oranlandığında da nüfusun %27,79 u aktif olarak çalışmaktadır.

<b>Sosyal Güvenlik Kapsamı Dışında Kalan Nüfus</b>	1.649
<b>Sosyal Güvenlik Kapsamında Aktif Çalışan Kişi Sayısı</b>	
Emekli Sandığı (4/c)	9.493
Bağ-Kur (4/b)	13.035
SSK (4/a)	44.790
Toplam	67.318
<b>Sosyal Güvenlik Kapsamındaki Aktif Çalışanların Toplam İl Nüfusuna Oranı(%)</b>	27,79



Sosyal Güvenlik Kurumu verilerine göre Karaman'da yařayan toplam emekli sayısı 35.925'dir. Bu rakam toplam nüfusun % 14,83'üne karşılık gelmektedir. SGK kapsamında bakmakla yükümlü tutulanların sayısı 103.861 kişidir. Bu rakam da %42,88 e karşılık gelmektedir.

Emekli Sandığı (4/c)	4.386
Bağ-Kur (4/b)	14.473
SSK (4/a)	17.066
Toplam	35.925
<b>Sosyal Güvenlik Kapsamındaki Emeklilerin Toplam il Nüfusuna Oranı(%)</b>	14,83
<b>Sosyal Güvenlik Kapsamında Bakmakla Yükümlü Tutulanların (Yararlanıcıların) Sayısı</b>	
Emekli Sandığı (4/c)	22.648
Bağ-Kur (4/b)	40.814
SSK (4/a)	40.398
Toplam	103.861
<b>Sosyal Güvenlik Kapsamındaki Bakmakla Yükümlü Tutulanların Oranı (%)</b>	42,88
<b>Genel Sağlık Sigortası Kapsamında Tescil Edilenler</b>	
Genel Sağlık Sigortası Primi Devlet Tarafından Ödenenler	25.301
Genel Sağlık Sigortası Primleri Kendileri Tarafından Ödenenler	8.142
Toplam	33.443

Kaynak: SGK İstatistikleri

## EĞİTİM

Karaman'da toplam 2013 yılı itibari ile 2701 adet derslik bulunmaktadır. Bu dersliklerin 208 adedi okul öncesi, 877 adedi ilköğretim, 539 adedi normal liseler, 456 adedi mesleki ve teknik liseler, 7 adedi çıraklık eğitim merkezleri ve 21 adedi halk eğitim merkezlerine aittir.

İl genelinde 2013 yılı içerisinde 12 adet okul öncesi eğitim, 1 adet uygulamalı ana okulu, 99 adet ilk ve orta öğretim bünyesinde ana sınıfı olmak üzere toplam 112 kurumda okul öncesi eğitim yapılmaktadır.

Milli Eğitim Müdürlüğü verilerine göre toplam 2907 öğretmen bulunmaktadır. 1650 öğretmen ilk ve orta öğretim; 539 öğretmen normal liseler; 456 öğretmen mesleki ve teknik liseler; 203 öğretmen okul öncesi ve 36 öğretmen çıraklık eğitim merkezlerinde görev yapmaktadır.

İlimiz Milli Eğitim bünyesinde toplam 574 adet meslek, sosyal kültürel ve okuma yazma kursları bulunmaktadır. Bu kursların 201 adedi meslek kursu, 189 adedi sosyal ve kültürel kurslar 184 adedi ise okuma yazma kurslarından oluşmaktadır. Bu kurslarda toplam 13716 kursiyer eğitim görmektedir.

İlde toplam 50.095 öğrenci öğrenim görmektedir. Derslik başına düşen öğrenci sayısı ilk ve orta dereceli okullarda 20, genel ve orta öğretimde 22, mesleki ve teknik eğitimde 21 dir.

Yükseköğretimde ise Karaman'da 2007 yılında 5662 sayılı kanunla yeni kurulan 17 üniversiteden biri olan "Karamanoğlu Mehmet Bey Üniversitesi" bulunmaktadır. 2015 eğitim ve öğretim yılında üniversitede 6 fakülte, 2 yüksekokul, 2 enstitü ve 7 araştırma merkezinde 12.781 kayıtlı öğrenci ve 744 akademik ve idari personeli ile eğitim öğretim hayatı devam etmektedir.

## SAĞLIK

Sağlık İl Müdürlüğü verilerine göre Karaman ilinde 2011 ile 2013 yılları arasında görev yapmış hekim sayısı 986'dır. 2013 yılı içerisinde de toplam 329 hekim mevcuttur. Diğer sağlık personeli ile ilgili bilgiler aşağıdadır:

Yıl	Uzman Hekim	Pratisyen Hekim	Diş Hekimi	Hemşire	Sağlık Memuru
2011	143	138	51	394	313
2012	141	131	53	414	346
2013	146	128	55	445	333

*Kaynak: İl Sağlık Müdürlüğü*

2013 yılında Karaman'da İl Sağlık Müdürlüğü'nden alınan verilere göre 5 adet hastane vardır. Karaman, Ermenek ve Sarıveliler devlet hastanelerinin yanı sıra Özel Selçuklu ve Özel Mümine Hatun hastaneleri vardır. 2013 yılında bu hastanelerde ve Acil Sağlık Hizmetleri Komuta Kontrol Merkezleri ile birlikte toplam 30 adet ambulans hizmet etmektedir.

## **EKONOMİ**

### **Karaman Ekonomisi :**

Karaman'da tarıma dayalı sanayi sektöründe ihracata dönük üretimi hedefleyen yatırımların 90'lı yılların başlarından itibaren hız kazanması ile birlikte, istihdamda da önemli gelişmeler kaydedilmeye başlamıştır. Tarıma dayalı sanayi sektörüyle bağlantılı olan sektörlerdeki istihdam artışı da işsizliğin hafifletilmesi sürecine önemli katkılar sağlamıştır

Karaman tarıma dayalı sanayi sektöründe büyük bir gelişme göstermiştir. Ancak tam olarak sanayileşmeden söz edilemez. İlde büyük, orta ve küçük ölçekli sanayi işletmeleri bulunmaktadır.

Kalkınma Bakanlığı tarafından 2011 yılında güncellenen İllerin ve Bölgelerin Sosyo-Ekonomik Gelişmişlik Sıralaması Araştırmasına (SEGE 2011) göre İlimiz 32. sırada yer almıştır.

İl yeni olmakla birlikte, Merkez Bankası verilerine göre, 1915'te Karaman Milli Bankası Osmanlı Anonim Şirketi, 1925'te Karaman Çiftçi Bankası, 1927'de Ermenek Ahali Bankası adı altında bankaların kurulmuş olması ilimizin ekonomik geçmişinin eskiye dayanmış olduğunu göstermektedir.

İstanbul Sanayi Odası'nın ilk ve ikinci 500 sanayi kuruluşu anketinde Karaman ilinden 2011 yılında 5, 2012 yılında 4 firma yer almıştır. Bu firmaların ortak özellikleri Karaman ilinin en önemli sanayi kolunu oluşturan gıda imalatı sektöründe faaliyette bulunmakta olmalarıdır.

### **İç Ticaret:**

İlimizden diğer illere hububat, bakliyat, un, bulgur, bisküvi, gofret, çikolata, yem, canlı hayvan, taze et, sucuk, yün ve tiftik, sebze, meyve, kuru üzüm, peynir, yumurta, deri, iplik, hazır giyim, halı, kömür, zirai aletler ve çeşitli makineler satılmaktadır.

Diğer illerden, tuhafiye, hazır giyim, kösele, inşaat malzemesi, sigara, çay, alkollü içkiler, ilaç, gıda maddeleri, akaryakıt, oto ve oto yedek parçaları, sanayi hammaddesi ürünleri satın alınmaktadır.

#### **Dış Ticaret:**

Karaman, tarihi ipek yollarının üzerinde bulunması ve mevcut potansiyeli ile ticari hayatın daima canlı kalabildiği bir il olmuştur. Özellikle son dönemlerde bu ekonomik potansiyel dış ticaret rakamlarına da yansımaktadır.

Bu anlamda, her türlü ihracat, ithalat, transit-aktarma vb. işlemleri yapmak üzere 03.03.1998 tarihinden bugüne Gümrük Müdürlüğü Organize Sanayi Bölgesinde faaliyetini sürdürmekte Karaman Organize Sanayi Bölgesi 1980'li yıllarda sanayi alanı olarak başlamış 1990 yılında Sanayi ve Ticaret Bakanlığı'nın tescili ile Organize Sanayi Bölgesi kimliği kazanmıştır. Organize Sanayi Bölgesinde 186 adet sanayi tesisi bulunmaktadır. Bunların 172 tanesi faal durumdadır. Karaman Organize Sanayi Bölgesi üzerinde faaliyette olan firmalar gıda, makine, ambalaj ve kağıt, maden, soğuk hava gibi alanlarda yoğunlaşmıştır. Organize Sanayi Bölgesinde faal bulunan sanayi tesislerindeki istihdam 14.000'in üzerindedir. Bu istihdamın büyük kısmını gıda ürünleri imalatı oluşturmaktadır.

<b>Karaman Sanayisi Sektörel Dağılımı ve Çalışan Sayıları</b>		
	<b>İşyeri</b>	<b>Çalışan Sayısı</b>
<b>Kömür Linyit Çıkartılması</b>	<b>8</b>	<b>1.040</b>
<b>Metal Cevherleri Madenciliği</b>	<b>1</b>	<b>22</b>
<b>Diğer Madencilik ve Taşocakçılığı</b>	<b>38</b>	<b>536</b>
<b>Gıda Ürünleri İmalatı</b>	<b>63</b>	<b>10.301</b>
<b>Giyim Eşyası İmalatı; Kürkün İşlenmesi ve Boyanması</b>	<b>3</b>	<b>167</b>
<b>Ağaç ve Mantar Ürünleri İmalatı</b>	<b>15</b>	<b>214</b>
<b>Kağıt ve Kağıt Ürünleri İmalatı</b>	<b>7</b>	<b>303</b>
<b>Kok Kömürü ve Rafine Edilmiş Petrol Ürünleri İmalatı</b>	<b>3</b>	<b>118</b>
<b>Kimyasalların ve Kimyasal Ürünlerin İmalatı</b>	<b>5</b>	<b>88</b>
<b>Kauçuk ve Plastik Ürünlerin İmalatı</b>	<b>11</b>	<b>302</b>
<b>Diğer Metalik Olmayan Mineral Ürünleri İmalatı</b>	<b>9</b>	<b>180</b>
<b>Ana Metal Sanayi</b>	<b>3</b>	<b>39</b>
<b>Fabrikasyon Metal Ürünlerin İmalatı</b>	<b>7</b>	<b>141</b>
<b>Elektrikli Teçhizat İmalatı</b>	<b>6</b>	<b>108</b>
<b>Başka Yerde Sınıflandırılmamış Makine ve Ekipman İmalatı</b>	<b>23</b>	<b>265</b>
<b>Motorlu Kara Taşıtı, Treyler ve yarı Treyler İmalatı</b>	<b>1</b>	<b>11</b>
<b>Mobilya İmalatı</b>	<b>8</b>	<b>170</b>
<b>Makine ve Ekipmanların Kurulumu ve Onarımı</b>	<b>1</b>	<b>5</b>
<b>Elektrikli Gazi Buhar ve Havalandırma Sistemi Üretim ve</b>	<b>1</b>	<b>4</b>
<b>Diğer</b>	<b>4</b>	<b>18</b>
<b>TOPLAM</b>	<b>217</b>	<b>14.032</b>

## Tarım:

Karaman'ın geniş ve verimli topraklara sahip olması, bölge insanının tarıma olan ilgisini arttırmıştır. Cumhuriyet öncesi dönemde de ilkel şartlarda tarım yapılmıştır. Cumhuriyet sonrası dönemde de özellikle 1950'li yıllardan sonra tarım aletleri ve makinaların da kullanılmaya başlanmasıyla beraber çeşitlilik ve üretimde verimlilik sağlanmaya başlanmıştır. 1980'li yıllardan sonra tarıma dayalı sanayi kurulmaya başlanmış ve daha büyük adımlar atılmıştır. Tarım hem ilimiz hem de ülkemiz açısından insanların temel ihtiyaçlarından olan gıda ve beslenme ihtiyacını karşılayan bir sektör olmasının yanında yarattığı iş olanakları, istihdam ve oluşturduğu hâsıla değeri bakımından önemli bir sektördür. İklim koşulları nedeni ile tarıma çok elverişli konumda olması nedeni ile Karaman'da tarıma dayalı sanayi çok büyük ve önemli bir paya sahiptir.

Karaman'da özellikle son yıllarda devletimizin uyguladığı teşvik, destek ve uygulanan sübvansiyonlarla tarım ve hayvancılık gelişme göstermiş ve daha da gelişmesi için eğitim, yayım, hastalık ve zararlılarla mücadele, koruma kontrol, mahsul satışlarında fiyat disiplini, ürün fiziki analizleri gibi konularda çalışmalar devam etmektedir.

İlimizde en yaygın olarak hububat ekimi ve hasadı yapılmaktadır. Hububat çeşitlerinden özellikle "Anadolu Durum Buğdayı" Karaman sanayisinde bulgur yapımında kullanılan çeşit, Karaman'a özgü iklim ve coğrafi yapı nedeni ile gerek verim gerekse kalite yönünden Türkiye'nin en kaliteli buğdayı olarak yer almış buğday çeşididir. Buğdaydan başka iklim koşullarının elverişli olması nedeni ile hububat olarak arpa, çavdar, mısır, yulaf, ayçiçeği, aspir, fasulye gibi mahsuller de yetiştirilmektedir.

## Karaman İli Arazi Dağılımı(ha)

İlçeler	Tarım Alanı			Orman ve Fundalık	Çayır ve Mera	Tarım Dışı Alan	Toplam
	Sulu	Kuru	Toplam				
<b>Ayrancı</b>	8.496	72.600	81.096	53.568	90.098	19.984	<b>244.745</b>
<b>Başyayla</b>	789	1.167	1.956	9.335	1.248	7.111	<b>19.671</b>
<b>Ermenek</b>	3.096	21.005	24.101	81.662	7.380	5.167	<b>112.040</b>
<b>Kazımkarabekir</b>	4.884	18.055	22.939	7.426	4.069	5.674	<b>40.108</b>
<b>Merkez</b>	77.052	133.685	210.737	60.742	80.976	66.956	<b>425.660</b>
<b>Sarıveliler</b>	1.741	4.278	6.019	28.419	3.344	5.093	<b>42.876</b>
<b>Toplam</b>	<b>96.058</b>	<b>250.790</b>	<b>346.848</b>	<b>241.152</b>	<b>187.115</b>	<b>109.985</b>	<b>885.100</b>

Karaman'ın toplam yüzölçümü 885.100 hektardır. İlimiz arazilerinin %39'u tarım arazileri, %21'i çayır ve mera arazileri, %27'sini orman arazileri ve %13'ünü diğer alanlar kaplamaktadır.

### Kültür Arazisi Kullanım Amaçlarına Göre Dağılımı (ha)

İlçe	Tarla Bitkileri	Bahçe	Sebze	Nadas	Kullanılma-yan Arazi	Toplam
Ayrancı	68.757	1.661	748	8.413	1.517	81.096
Başyayla	915	733	74	254	0	1.976
Ermenek	9.832	3.416	596	3.988	0	17.832
K.K.Bekir	17.862	431	681	2.701	1.264	22.939
Merkez	147.358	24.214	11.791	27.294	6.329	216.986
Sarıveliler	3.646	1.953	0	366	54	6.019
<b>Toplam</b>	<b>248.370</b>	<b>32.408</b>	<b>13.890</b>	<b>43.016</b>	<b>9.164</b>	<b>346.848</b>

Kaynak: Tarım İl Müdürlüğü

İlimizin 346.848 hektarlık alanında bitkisel üretim yapılmaktadır. Bitkisel üretim yapılan bu alanların %72'si tarla bitkilerine tahsis edilmiştir. Nadas alanı %12'lik paya sahiptir. Tarım arazilerinin %9'unda meyvecilik, %4'ünde sebzeçilik yapılmakta olup %3'lük arazi kullanılmamaktadır.

**Tablo 5.1 : Karaman İli Tarımsal Alanların Dağılımı (da)**

Tarım Çeşidi		%		%
Tarla Alanı	1.980.254	74,43	1.853.1	69,3
Nadas Alanı	234.046	8,8	21.880	0,82
Meyve Alanı	313.089	11,77	232.54	8,71
Sebze	121.417	4,56	113.23	4,24
Yem Bitkileri	11.930	0,45	69.005	2,58
<b>TOPLAM</b>	<b>2.660.736</b>	<b>100</b>	<b>2.671.0</b>	<b>100</b>

Kaynak: TÜİK verileri

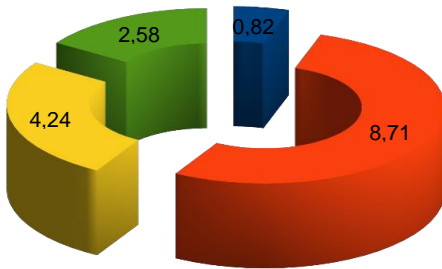
### Tarım Arazilerinin Sulanabilirlik Durumu(ha)

Tarım Arazisi	Toplam Sulanan Arazi	Devlet Sulaması			Halk Sulaması
		İl Özel İdaresi		DSİ	
		YÜS Sulaması	Kooperatif Sulamaları		
346.848	96.058	9.059	32.393	22.838	31.768

346.848 hektarlık alana sahip olan tarım arazisinin %73'ü yani 252.584 hektarlık alanı sulanabilir alan olmasına karşın sulanan toplam alan miktarı 96.058 hektardır.2002 yılında ilimizin sulanan tarım arazilerinin %11'inde basınçlı sulama yapılmakta iken, yapılan yatırımlarla 2013 yılı sonunda sulanan tarım arazilerimizin % 59'unda basınçlı sulamaya geçilmiştir.

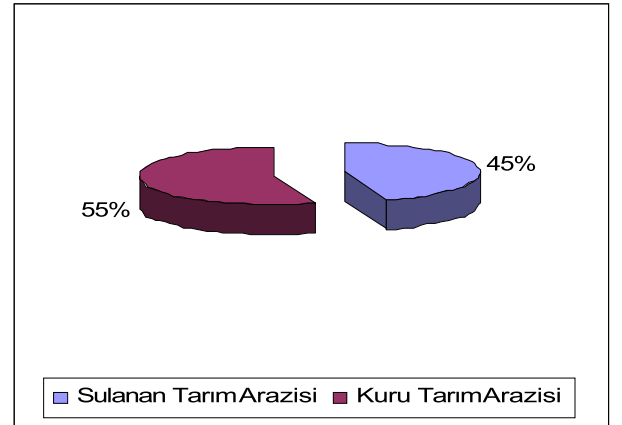
Sulama Durumu	2002	%	2005	%	2013	%
Yüzey Sulama (ha)	49.092	89	61.709	86	39.236	41
Basınçlı Sulama(ha)	6.104	11	10.045	14	56.822	59
<b>TOPLAM</b>	<b>55.196</b>	<b>100</b>	<b>71.754</b>	<b>100</b>	<b>96.058</b>	<b>100</b>

Grafik 5.1: Tarım Alanlarının Dağılımı Durumu



Kaynak: TÜİK istatistikleri

Grafik 5.2: Tarım Arazilerinin Sulama Durumu



Kaynak: Tarım İl Müdürlüğü

Grafik'de görüleceği üzere Karaman'da 146.704 hektarı fiilen sulanmakta olup sulanan tarım arazisinin toplam arazi içindeki payı % 42 dir.



### Karaman Tarımında Öne Çıkan Tarla Ürünleri ve Türkiye'deki Yeri

Ürün Adı	2002				2014			
	Ekiliş Alanı (hektar)	Üretim (ton)	Türkiye Sıralaması		Ekiliş Alanı (Hektar)	Üretim (ton)	Türkiye Sıralaması	
			Ekilişe Göre Sıralama	Üretime Göre Sıralama			Ekilişe Göre Sıralama	Üretime Göre Sıralama
Buğday	109.610	244.788	36	32	96.839	166.069	31	40
Arpa	81.250	217.847	14	10	61.116	145.748	13	14
Nohut	14.749	17.172	17	11	21.432	27.967	6	4
Mısır (dane)	1.440	2.853	36	40	16.419	151.140	14	14
Fasulye (Kuru)	8.918	24.522	5	2	12.730	39.564	2	2
Şekerpancarı	64.320	317.632	18	13	8.489	582.335	11	7
Ayçiçeği	1.505	1.355	32	33	7.874	19.632	20	18
Yulaf	1.575	3.362	24	21	5.243	9.157	6	8
Fiğ	1.306	11.301	42	26	6.168	115.976	27	11
Mısır (silajlık)	0	0			4.692	280.019	25	22

Kaynak: Tarım İl Müdürlüğü

Ülkemiz kuru fasulye üretiminin %18.4'ü nohut üretiminin %6.21'i ve şeker pancarı üretiminin %3.51'i ilimiz tarafından karşılanmaktadır. İlimiz kuru fasulye üretiminde 2. sırada yer almaktadır

### Karaman Tarımında Öne Çıkan Meyve Ürünleri ve Türkiye'deki Yeri

Ürün Adı	2002				2014			
	Ekiliş Alanı (Hektar)	Üretim (ton)	Türkiye Sıralaması		Ekiliş Alanı (Hektar)	Üretim (ton)	Türkiye Sıralaması	
			Ekilişe Göre Sıralama	Üretime Göre Sıralama			Ekilişe Göre Sıralama	Üretime Göre Sıralama
Elma	16.622	211.941	2	3	20.961	331.312	3	2
Üzüm	19.036	112.030	11	8	4.149	56.561	29	17
Zeytin	703	3.781	21	18	2.045	6.068	20	19
Kiraz	344	6.439	23	11	1.811	11.408	13	13
Ceviz	343	4.240	9	2	1.488	8.040	15	3
Badem	129	1.823	11	7	998	3.580	10	6
Armut	277	6.869	17	8	393	3.895	9	20
Şeftali	184	1.840	25	25	348	3.754	20	20
Erik	581	4.396	6	15	290	5.227	18	16
Kayısı	80	5.820	35	10	214	7.090	23	6

## Karaman Tarımında Öne Çıkan Sebze Ürünleri ve Türkiye'deki Yeri

Ürün Adı	2002				2014			
	Ekiliş Alanı (Hektar)	Üretim (ton)	Türkiye Sıralaması		Ekiliş Alanı (Hektar)	Üretim (ton)	Türkiye Sıralaması	
			Ekiliş Göre Sıralama	Üretime Göre Sıralama			Ekiliş Göre Sıralama	Üretime Göre Sıralama
Domates	1.320	34.520	33	31	1.883	126.199	20	15
Karpuz	1.203	41.070	29	26	2.031	87.960	17	14
Soğan	3.358	63.825	11	10	1.329	30.828	13	10
Kavun	350	5.120	41	46	1.125	37.535	19	14
Biber	934	5.921	21	32	930	33.179	21	13
Fasulye (Taze)	1.014	5.986	16	21	925	18.923	12	9
Hıyar	905	20.085	12	13	894	38.188	10	10
Lahana	688	16.401	10	9	673	19.346	10	9
Ispanak	1.241	9.830	5	7	643	4.980	8	12
Kabak (çerezlik)	3.200	109	9	12	433	508	9	8

Kaynak: Tarım İl Müdürlüğü

İlimiz elma ağaç sayısı bakımından ülkemizde ilk sırada, üretiminde ise ikinci sırada yer almaktadır. Karaman'da elma tarımı için ekolojik şartlar son derece elverişlidir. Pazara yönelik elma üretimi 1950'li yıllarda yabancı elmaların aşılınması ile başlamış daha sonra çöğür üzerine aşılı fidanların getirilip dikilmesi ile elma bahçeleri oluşmaya başlamıştır. İl tarım müdürlüğü kayıtlarına göre 1955 yılında 30 hektar kapama elma bahçesi mevcut iken elmacılığın karlı bir üretim kolu olması nedeni ile 1969 yılında çiftçilerin taleplerini karşılamak amacıyla Karaman meyve fidanlığının tesis edilip, elma fidan üretimine başlaması, 1990 yılından sonra İl Özel İdaresi ile Sosyal Yardımlaşma ve Dayanışma Vakfından sağlanan kaynaklardan çiftçilerin fidan ihtiyaçlarının karşılanması ve Tarım ve Köy İşleri Bakanlığınca verilen desteklerle kapama elma bahçeleri tesisi hızla artmış günümüzde yaklaşık 19.000 hektar kapama elma bahçesine ulaşılmıştır.

Meyve veren ağaç sayısı 1976 yılında 252.000 iken bu rakam 1990 yılında 1.417.850 adede yükselmiştir. Karaman'da 90'lı yıllar elma yetiştiriciliğinde değişimin ve dönüşümün başladığı yıllar olmuştur. 1994 yılında 2.529.560 meyve veren ağaç sayısı ve 314.275 ton üretimi ile ülkemizde birinci olmuş ve daha sonraki yıllarda da sürekli olarak ilk 3 sırada yer almıştır. İlimizde 2000'li yıllardan sonra eski klasik sistem tamamen terk edilerek ülkemizin ve dünya pazarlarının kabul ettiği elma çeşitleriyle damlama sulama sistemlerinin kurulu olduğu tam bodur ve yarı bodur elma bahçeleri tesis edilmeye başlanmıştır. İlimizde elma bahçelerinin % 70'inde damlama sulama sistemi ile sulanan yarı bodur ve tam bodur elma ağaçları oluşturmaktadır. Karaman, Isparta Niğde, Antalya ve Denizli elma yetiştiriciliği konusunda ilk 5 sırada yer almaktadır.

## Hayvancılık:

İlimiz hayvancılıkta da ileri seviyededir. İl genelinde 2014 yılı itibarı ile 52.333 arı kovanından 351.000 kilogram bal, 638.608 adet büyük baş ve küçük baş hayvandan 98.851.000 litre süt elde edilmektedir. 576.264 adet küçükbaş hayvan, 954.648 adet kanatlı hayvan kayıt altında bulunmaktadır.

Hayvancılık genel olarak çayır ve meralarda yapılmaktadır. Karaman ve Akkaraman koyun türleri ülke çapında meşhurdur. Bu koyunların özelliği kuyruklarının büyük olmasıdır. Bunların yanında meralarda büyükbaş hayvanlar da beslenmektedir. Arıcılık da özellikle dağ ve kırsal alanda yaygındır. Bunların yanında baraj gölleri ile akarsularda bulunan işletmelerin balık üretim kapasiteleri 2400 ton/yıldır.

### Hayvancılığın Durumu (2014)

Cinsi		Sayısı	Ortalama Fiyatı (TL/adet)
Büyükbaş Hayvan	Dişi	45.887	4.700
	Erkek	16.457	5.500
	Toplam	62.344	-
Küçükbaş Hayvan	Koyun	430.161	530
	Keçi	146.103	440
	Toplam	576.264	-
Tavuk		954.648	-
Arı Kovanı		52.333	-
Ürün Adı	Üretim (kg-adet-litre)	Güncel Fiyat (TL)	
Et (Kırmızı)	2.318.000	21	
Süt	98.851.000	1,38 (İnek sütü:1,10 TL, Keçi Sütü 2,50 TL)	
Bal	351.000	27 TL/Kg süzme	
Su Ürünleri	1.643.000	-	
Yumurta	355.144.778	0,18 Krş/adet	

## Finansal Veriler:

Bankacılık Düzenleme ve Denetleme Kurulu'ndan alınan verilere göre, Karaman ülke genelinde takipteki alacaklar sıralamasında 70. Sırada yer almaktadır. İllere göre kişi başı tasarruf mevduatında 51. sırada; nakdi kredilerde 59. Sırada yer almaktadır.

<b>Karaman ili mevduat ve kredi verileri (2014)</b>		
	<b>Değer (Bin TL)</b>	<b>Ülke Sıralaması</b>
Nakdi Krediler	<b>2.002.717</b>	<b>59</b>
Gayri Nakdi Krediler	<b>360.833</b>	<b>50</b>
Toplam Nakdi Krediler	<b>2.051.311</b>	<b>59</b>
Kişi Başı Tasarruf	<b>1.127.644</b>	<b>51</b>
Kişi Başı Toplam	<b>1.552.082</b>	<b>49</b>

*Kaynak: B.D.D.K Verileri (www.bddk.org.tr)*

## Bankacılık Verileri

<b>Karaman İli Bankacılık Verileri</b>	
<b>Kriterler</b>	
A.T.M. Sayısı	<b>81</b>
P.O.S. Sayısı	<b>7352</b>
Banka Çalışan Sayısı	<b>290</b>
Banka Sayısı	<b>31</b>
Resmi Kuruluşların Mevduatı	<b>143.045.000</b>
Ticari Kuruluşların Mevduatı	<b>101.642.000</b>
Döviz Tevdiat Hesapları	<b>536.432.000</b>
Altın Depo Hesabı	<b>50.488.000</b>
Tarım Kredileri	<b>189.694.000</b>
Mesleki Krediler	<b>15.270.000</b>
Diğer İhtisas Kredileri	<b>3.643.000</b>
İhtisas Dışı Krediler	<b>1.231.497.000</b>
Tasarruf Mevduatı Hesap Adedi	<b>392.747</b>
Resmi Kuruluşlar Mevduat Hesap Adedi	<b>1.769</b>
Ticari Kuruluşlar Mevduat Hesap Adedi	<b>30.513</b>
Bankalar Mevduat Hesap Adedi	<b>12</b>
Döviz Tevdiat Hesap Adedi	<b>39.480</b>
Diğer Mevduat Hesap Adedi	<b>2.073</b>
Üye İşyeri Sayısı	<b>7.309</b>

\*Mevduat ve kredi bilgileri 1 TL cinsindedir.

*Kaynak: Türkiye Bankalar Birliği*

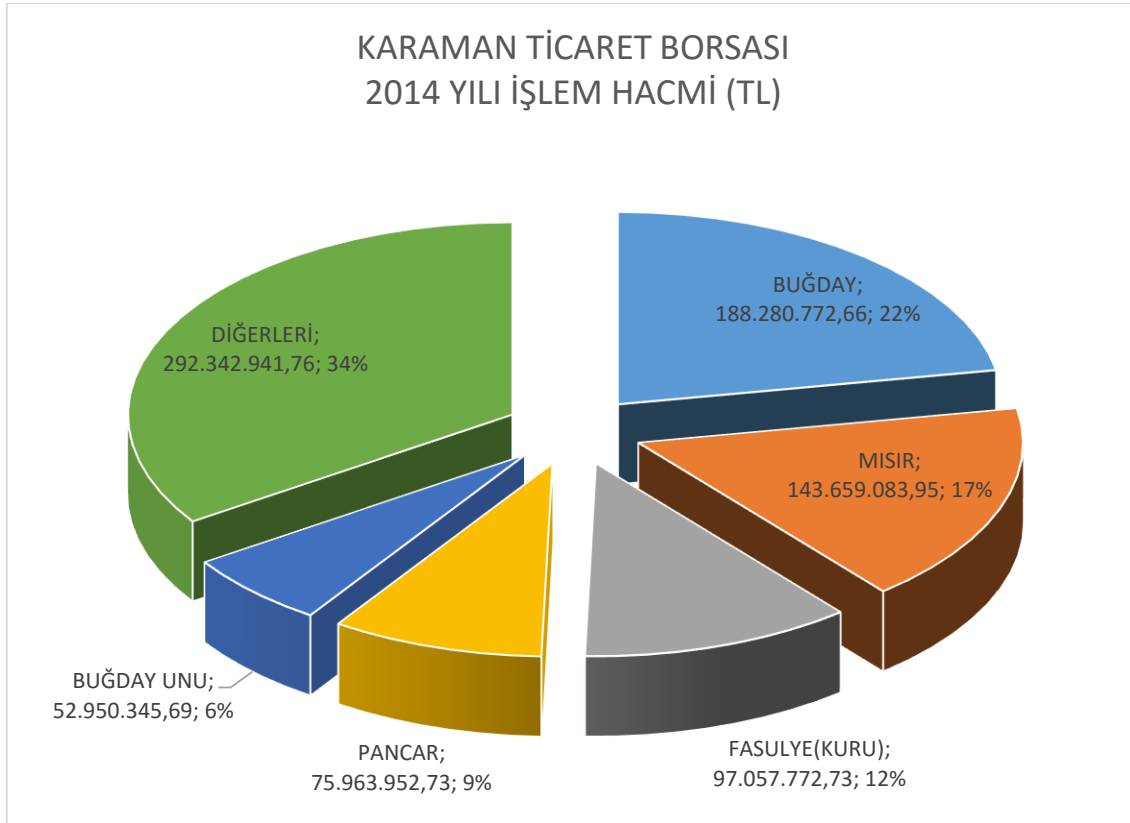
**KARAMAN TİCARET BORSASI ÜRÜNLERE GÖRE İŞLEM HACMİ (2014)**

ÜRÜN ADI	TL	KG	LT	ADET
BUĞDAY	188.280.772,66	233.696.215		
MISIR	143.659.083,95	214.485.364		
FASULYE(KURU)	97.057.772,73	29.796.091		
PANCAR	75.963.952,73	511.756.556		
BUĞDAY UNU	52.950.345,69	57.223.559		
NOHUT	49.047.445,00	16.027.622		
MAKARNA	37.570.783,76	31.203.333		
ARPA	35.028.404,15	50.900.318		
SÜT İNEK	32.470.627,47		31.410.817	
BULGUR	32.157.711,15	28.642.202		
BUĞDAY KEPEĞİ	20.919.722,46	43.780.852		
PİRİNÇ	13.109.470,82	3.381.372		
CANLI HAYVAN BÜYÜKBAŞ	12.203.658,79	39.261		3.292
ET BÜYÜKBAŞ	11.983.921,52	781.274		
ELMA	11.653.447,43	33.512.456		
AYÇEKİRDEĞİ	10.245.788,46	8.534.185		
MERCİMEK	6.525.216,73	2.724.959		
YUMURTA	5.640.414,84			99.343.860
İRMİK	1.905.576,64	1.190.395		
ÇEŞİTLİ ÜRÜNLER	1.494.680,45	6.205.823		
PEYNİR	1.354.259,38	99.633		
SÜT KEÇİ	1.164.418,80		691.823	
SÜT KOYUN	1.022.261,95		595.593	
HAVUÇ	1.000.673,59	3.381.392		
FINDIK	864.000,00	135.000		
CANLI HAYVAN KÜÇÜKBAŞ	778.760,43	1.873		2.069

ÜZÜM KURU	668.287,40	114.268		
KABAK ÇEKİRDEĞİ	500.747,00	57.494		
RAZMOL	398.350,00	768.580		
ÇİLEK	377.411,09	242.807		
NAR	250.629,24	735.251		
ASPIR	235.401,13	322.500		
ET KÜÇÜKBAŞ	212.076,75	11.648		
DERİ BAĞIRSAK	205.192,00			59.344
SAMAN	201.538,39	787.420		
PATATES	188.002,00	190.945		
ŞEFTALİ	121.785,37	190.321		
SOĞAN KURU	114.637,00	149.600		
KARPUZ	84.016,08	541.028		
FIĞ	82.515,00	33.500		
YULAF	72.841,36	102.375		
ZEYTİN YAĞI	72.801,60	12.552		
ARPA KIRMASI	71.955,00	117.000		
KÜSPELER	61.898,00	1.027.000		
KAVUN	60.917,00	238.500		
ŞEHRIYE	33.675,55	77.900		
BAL	30.512,50	4.780		
VİŞNE	26.886,95	24.869		
BONKALİTE	22.549,50	33.250		
KİMYON	16.116,92	4.410		
KAVAK	10.500,00	35.000		
BARBUNYA	10.452,61	3.036		
YÜN	10.182,00	7.580		
ÇAVDAR	9.450,00	15.000		
ÜZÜM YAŞ	6.760,00	11.200		
KİRAZ	6.453,50	7.850		

MANDALİNA	6.200,00	17.000		
DOMATES	5.575,00	29.500		
ARMUT	4.859,00	4.359		
ODUN	4.800,00	80.000		
LİMON	4.700,00	8.500		
ERİK	3.575,00	6.750		
İNCİR YAŞ	3.000,00	2.000		
KAYISI	2.658,00	4.700		
PORTAKAL	1.000,00	3.500		
SALATALIK	535,00	1.250		
KABAK	155,00	1.000		
PATLICAN	100,00	500		
TAHİN		13.273		
TOPLAM	850.254.869,52	3.787.448	32.698.233	99.408.565

İLK BEŞ ÜRÜN	TL	KG	LT	ADET
BUĞDAY	188.280.772,66	233.696.215	0	0
MISIR	143.659.083,95	214.485.364	0	0
FASULYE(KURU)	97.057.772,73	29.796.091	0	0
PANCAR	75.963.952,73	511.756.556	0	0
BUĞDAY UNU	52.950.345,69	57.223.559	0	0
DİĞERLERİ	292.342.941,76			





## KAYNAKÇA

- KARAMAN VALİLİĞİ
- TÜRKİYE İSTİSTATİK KURUMU
- SOSYAL GÜVENLİK KURUMU
- KARAMAN İL MİLLİ EĞİTİM MÜDÜRLÜĞÜ
- KARAMAN TİCARET BORSASI
- KARAMAN TİCARET VE SANAYİ ODASI
- KARAMAN İL KÜLTÜR VE TURİZM MÜDÜRLÜĞÜ
- KARAMAN BİLİM SANAYİ VE TEKNOLOJİ İL MÜDÜRLÜĞÜ
- BANKACILIK DÜZENLEME VE DENETLEME KURUMU
- TÜRKİYE BANKALAR BİRLİĞİ
- KARAMAN SAĞLIK İL MÜDÜRLÜĞÜ
- KARAMAN GIDA TARIM VE HAYVANCILIK İL MÜDÜRLÜĞÜ
- KALKINMA BAKANLIĞI
- EKONOMİ BAKANLIĞI